

BİLGİLENDİRME

(Copyright 2000 American Academy of Pediatrics)

Öğretin (Bedeninin özel olduğunu)

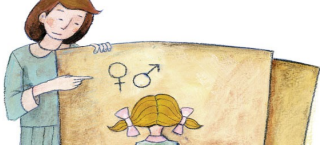
Dinleyin (Özellikle bir şeyleri anlatmakta zorlanıyorsa)

Zaman ayırın ve ilgilenin

Taniyin (Arkadaşlarını, bakıcıları, oynadığı alanları...)

İzleyin

Konuşun (İstismar hakkında)



BİLGİLENDİRME KONULARI

18 ay : Çocuğunuza beden bölgelerinin uygun adlandırılmasını öğretin



3-5 Yaş : Bedenin özel bölgelerini ve cinsel yaklaşımlara "HAYIR" demeyi öğretin. Sorularını geçiştirmeyin

5-8 Yaş : Eve güvenli geliş planı yapın. Cinsel anlam içeren dokunuşları diğer dokunuşlardan ayırt etmeyi öğretin. Korutucu yaşantıları anlatması için yürekendirin.



8-12 Yaş : Güvenli olan yerler ve buralarda nasıl hareket edeceğini öğretin. Bu dönemde başlayan fizyolojik ve psikolojik değişimlerle ilgili bilgi verin.

13-18 Yaş : Tecavüz, cinsel zorlama, gebelik ve cinsel yollarla bulaşan hastalıklar hakkında bilgilendirin.

Son söz olarak; çocuk ihmali ve istismarıyla herhangi bir şekilde karşılaştığınız durumlarda yapılması gereken ilk şey durumu yetkililere haber vermek olmalıdır.

Konu ile ilgili kanun maddesi aşağıdaki gibidir.

İşlenmekte olan bir suçta yetkili makamlara bildirmeyen kişi, bir yıla kadar hapis cezası ile cezalandırılır. İşlenmiş olmakla birlikte, sebebiyet verdiği neticelerin sınırlandırılması hâlen mümkün bulunan bir suçta yetkili makamlara bildirmeyen kişi, yukarıdaki fıkra hükmüne göre cezalandırılır. Mağdurun on beş yaşını bitirmemiş bir çocuk, bedensel veya ruhsal bakımdan özürsüz olan ya da hamileliği nedeniyle kendisini savunamayacak durumda bulunan kimse olması hâlinde, yukarı-



KONAK REHBERLİK VE ARAŞTIRMA MERKEZİ

İHMAL İSTİSMAR



Muratreis Mah. 227 Sokak No:18
Hatay Konak / İZMİR

Telefon: 0 232 2434417
Fax: 0 232 2441690
E-mail: 164246@meb.k12.tr
Web: www.konakram.meb.k12.tr

ÇOCUK İHMALİ NEDİR?

Çocuğun sağlığı, fiziksel veya psikolojik gelişimi için gerekli ihtiyaçların karşılanmaması "çocuk ihmali" olarak tanımlanmaktadır. En yaygın kötüye kullanım şeklidir.

Fiziksel ihmali

- * Çocuğun uygunsuz bir evde yaşaması
- * Yaşı küçük olmasına rağmen evde yalnız ya da denetimsiz bırakılması
- * Beslenme, giyim, kişisel hijyen ve bakımının yetersiz olması
- * Çocuğun sürekli kazaya uğraması



Tıbbi ihmali

- * Çocukların koruyucu sağlık hizmetinden yoksun bırakılması
- * Tedavi edici sağlık hizmetlerinden yoksun bırakılması
- * Gelişimin ve eğitimin ihmali



- * Çocukları okula göndermeme
- * Gelişimsel geriliği olan çocukların özel eğitim desteğinden yoksun bırakılması



Duygusal ihmali

- * Dışlama
- * Önemsememe
- * Temel gereksinimlerini karşılamama
- * Yok sayma
- * İlgisiz olma
- * Korumama
- * Akran ve yetişkinlerle etkileşimi için fırsat yaratmama

ÇOCUK İSTİSMARI NEDİR?

Çocuğun sağlığını, fiziksel ve psikolojik gelişimini olumsuz etkileyen, bir yetişkin, toplum ya da devlet tarafından bile rek ya da bilmeyerek yapılan hareket ya da davranışlara "Çocuk İstismarı" denmektedir.

İstismar ve ihmali birbirinden ayıran en temel nokta:

İstismarın aktif, ihmalin ise pasif bir olgu olmasıdır.

FİZİKSEL İSTİSMAR

Vurma, yakma, itme, ısırma, çimdikleme, silah kullanma, dövme, tekmeleme, boğmaya çalışma, sarsma gibi kaza dışı her türlü davranışları, yaralanmaları içerir

Fiziksel İstismarda

Kısa Dönemde Görülenler:

Morluklar, Yaralar, Kırıklar

Uzun Dönemde Görülenler:

Düşük benlik algısı, saldırganlık,

yasal olmayan davranışlar

Öfke ve intikam duyguları, kaygı, korku, madde bağımlılığı, depresyon, evden kaçma, akademik başarısızlık

DUYGUSAL İSTİSMAR

Duygusal istismar sistemli bir şekilde çocuğun aşağılanması ya da görmezlikten gelinmesi gibi, onun sağlıklı gelişmesini ciddi bir biçimde etkileyen davranış kalıpları olarak kabul edilir.

- * Reddetme
- * Umursamama,
- * Aldırmazlık
- * Yıldırma
- * Korkutma
- * Aşırı Baskı

*Yoksun Bırakma

*Sözel Olarak saldırganlık

*Davranış Bozukluklarına göz yumma..

Duygusal İstismarın Etkileri

- * Zayıf benlik algısı
- * Güvensizlik
- * İçe kapanma
- * Yıkıcı davranışlar
- * Alkol , madde bağımlılığı
- * İntihar, ilişki kurmada zorluk



CİNSEL İSTİSMAR

Çocuğa yönelik, onun tam anlayamadığı, gelişimsel olarak hazır olmadığı, bilerek onaylamadığı ve/veya toplum kurallarına ve yasalara uygun düşmeyen cinsel davranışlar olarak tanımlanır. .



Bir başka deyişle 'Psikososyal ve seksüel gelişimini tamamlamış bir erişkinin, psikososyal gelişimini tamamlamamış bir çocuğu cinsel uyarım amacı ile kullanması ya da kullanılmasına göz yumması' olarak da tanımlanır

Cinsel istismar ile ilgili halk arasında bilinen bazı şeylerin gerçeklerle çok büyük farklılık gösterdiği tespit edilmiştir. Bunların en yaygın örnekleri ise şöyledir.



YANLIŞ

* Çocuklar cinsel istismarı hayal güçlerinin genişliği nedeniyle uydururlar.

* Çocuklar olanı biteni çabuk unuttur.

* Parklar, ıssız sokaklar, karanlık yerler boş inşaat sahaları tehlikeli yerlerdir.

* İstismarcılar genellikle yaşlı erkeklerle, sokaktaki hırpani serileridir.

*Şirin ve cazip kız çocukları, evden kaçan ve ihmal edilmiş çocuklar potansiyel kurbanlardır.

DOĞRU

*Çocuklar bu konuda genellikle yalan söylemezler. İlk kural çocuklara inanmak olmalıdır.

* Cinsel istismar çocukta silinmesi güç izler bırakır.

* Olayın olduğu yer genellikle ev veya okul gibi çocuğun yakın çevresidir.

* İstismarcıların çoğu kurban tarafından tanınan kişilerdir.

* Kurbanlar her sosyo-ekonomik ve kültürel gruptan olabileceği gibi her iki cinsiyetten de gelebilirler.